

اخیر پیروزی شد میدان پیروز، است کرده شرکت که مسابقاتی تمامی در گذشته ماه 12 طول در Nova Combi 3000 آن در مسابقه مقایسه روشهای کشت در کشور سوئد در سال 2009 بود که در نشریه Lantmannen به چاپ رسید. این رقابت برای تمامی واردکنندگان ادوات کشاورزی در این کشور آزاد بود و تمامی شرکت کنندگان اجازه داشتند تا بهترین الگو و روشهای کشت در پاییز، روش های آماده سازی بستر در بهار و دیگر عملیات مورد نیاز را بکار ببرند تا محصولی با رشد خوب حاصل شود (محصول مورد نظر در مسابقه جو بود). این روش یک رقابت واقعی در افزایش عملکرد اقتصادی بود. در انتهای مسابقه در آمد حاصل از هر هکتار محاسبه و هزینه نهاده ها از آن کسر گردید. شاخص انتخاب شرکت برنده حصول بیشترین سود اقتصادی بود. در پیوست جداول و نمودارهایی آورده شده که نتایج رقابت را منعکس میکند برای مثال میزان کارگر مورد استفاده و مصرف سوخت در هر هکتار ذکر شده و نوع ماشین مورد استفاده در پایین نمودارها آورده شده است. 3000 Combi Nova در مجموع قدرتمندترین بود. بر اساس گزارش ماه اکتبر نشریه Lantmannen عملکرد

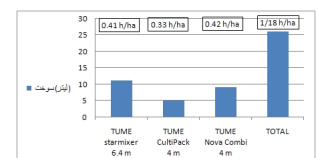
بود هکتار هر ازای به سوئدی کرون 1813 آن اقتصادی سود و کیلوگرم 5765 برابر Nova Combi 3000

سرعت زیاد 3000 Combi Nova پیروزی اش را رقم زد

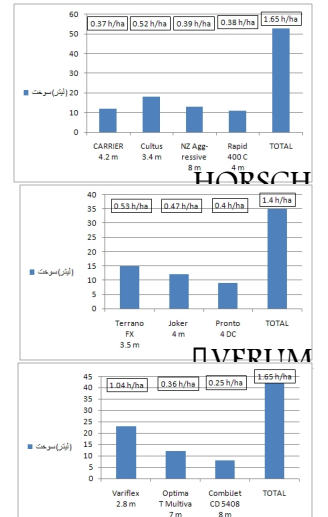
با HORSCH ترتیب به آن از بعد و شد دوم، هکتار در کرون 1103 سود و کیلوگرم 5215 عملکرد با VADERSTAD با عملکرد 5328 کیلو و سود 1099 کرون در هکتار و OVERUM با عملکرد 4737 کیلو و سود 855 کرون در هکتار قرار داشتند. گزارش دقیق این رقابت در نشریه Lantmannen در تاریخ اکتبر 2010 مندرج در صفحه 64 می باشد. همچنین این گزارش از طریق [سایت شرکت تیومه](#) در قالب فایل PDF با این [لینک](#) در دسترس می باشد.

نمودارهای مقایسه ای:

TUME



VADERSTAD



جدول مقایسه ای از عملکرد دستگاه‌ها در اروپا:

این جدول مقایسه‌ای از عملکرد دستگاه‌های مختلف در اروپا را نشان می‌دهد. در این مقایسه، عملکرد هر دستگاه بر اساس عرض دستگاه و میزان مصرف سوخت (در لیتر به هکتار) بررسی شده است. نتایج نشان می‌دهد که دستگاه‌های HORSCH و OVERUM در مقایسه با یکدیگر و سایر دستگاه‌ها، عملکرد بهتری داشته‌اند.

در جدول زیر، عملکرد هر دستگاه بر اساس عرض دستگاه و میزان مصرف سوخت (در لیتر به هکتار) آورده شده است:

دستگاه	عرض (متر)	مصرف سوخت (لیتر/هکتار)
CARRIER	4.2	0.37
Cultus	3.4	0.52
NZ Aggressive	8	0.39
Rapid 400 C	6	0.38
TOTAL	-	1.65
Terrano FX	3.5	0.53
Joker	4	0.42
Pronto 4 DC	-	0.4
TOTAL	-	1.4
Variflex	2.8	1.04
Optima 7 Multis	7	0.36
Combiet CO5408	8	0.25
TOTAL	-	1.65